

2023年度

事業報告書

(2023年4月1日から2024年3月31日まで)

学校法人金沢学院大学

1. 法人の概要

(1) 建学の精神 「愛と理性」

(2) 教育理念 「創造」

- 一、故郷を愛し地域に貢献する。
- 一、良識を培い、礼節を重んずる。
- 一、社会の要請に応え、構想する力、実践する力を育む。

(3) 学校法人の沿革

昭和 21 年	5 月	私立金沢女子専門学園設立認可 赤井米吉、学園長に就任
昭和 21 年	7 月	財団法人金沢女子専門学園設立認可 直山与二、理事長に就任
昭和 22 年	4 月	上田忠雄、学園長に就任
昭和 23 年	2 月	財団法人金沢女子専門学園に家政専修科設置
昭和 24 年	3 月	同窓会「かがり火会」(現短期大学同窓会)発足
昭和 24 年	4 月	嵯峨保二、理事長に就任
昭和 25 年	3 月	金沢女子短期大学設置認可 文科・家政科
昭和 26 年	3 月	学校法人金沢女子短期大学に設置認可変更
昭和 27 年	3 月	金沢女子短期大学高等学校併設認可
昭和 30 年	4 月	高等学校同窓会「星美会」発足
昭和 34 年	11 月	直山与二、理事長に就任
昭和 41 年	10 月	学園創立20周年記念式典挙行
昭和 45 年	4 月	短期大学文科・家政科を文学科・家政学科と改める
昭和 48 年	9 月	学園創立30周年記念式典挙行
昭和 48 年	12 月	宮下與吉、理事長に就任
昭和 50 年	1 月	短期大学情報処理学科設置認可
昭和 51 年	4 月	短期大学情報処理学科入学定員変更認可
昭和 54 年	4 月	短期大学専攻科設置認可
昭和 56 年	8 月	嵯峨逸平、理事長に就任
昭和 58 年	4 月	短期大学情報処理学科入学定員変更認可
昭和 60 年	5 月	林勝次、理事長に就任
昭和 61 年	4 月	短期大学情報処理学科の期間を付した入学定員50名増(計200名)に変更
昭和 61 年	12 月	学校法人金沢女子大学および金沢女子大学設置認可
昭和 62 年	4 月	寄附行為変更認可により金沢女子短期大学高等学校を金沢女子大学附属高等学校に校名変更
昭和 62 年	5 月	学園創立40周年記念式典挙行
昭和 63 年	10 月	短期大学家政学科を生活文化学科(名称変更)認可
平成 2 年	12 月	大学文学部日本文学科・英米文学科の期間を付した入学定員(平成3年4月1日から平成12年3月31日)各学科30名増に変更認可 短期大学情報処理学科の期間を付した入学定員(平成3年4月1日から平成12年3月31日)100名増に変更認可
平成 3 年	3 月	大学同窓会「翠会」発足
平成 3 年	6 月	岡田尚壮、理事長に就任 林勝次、学園長に就任

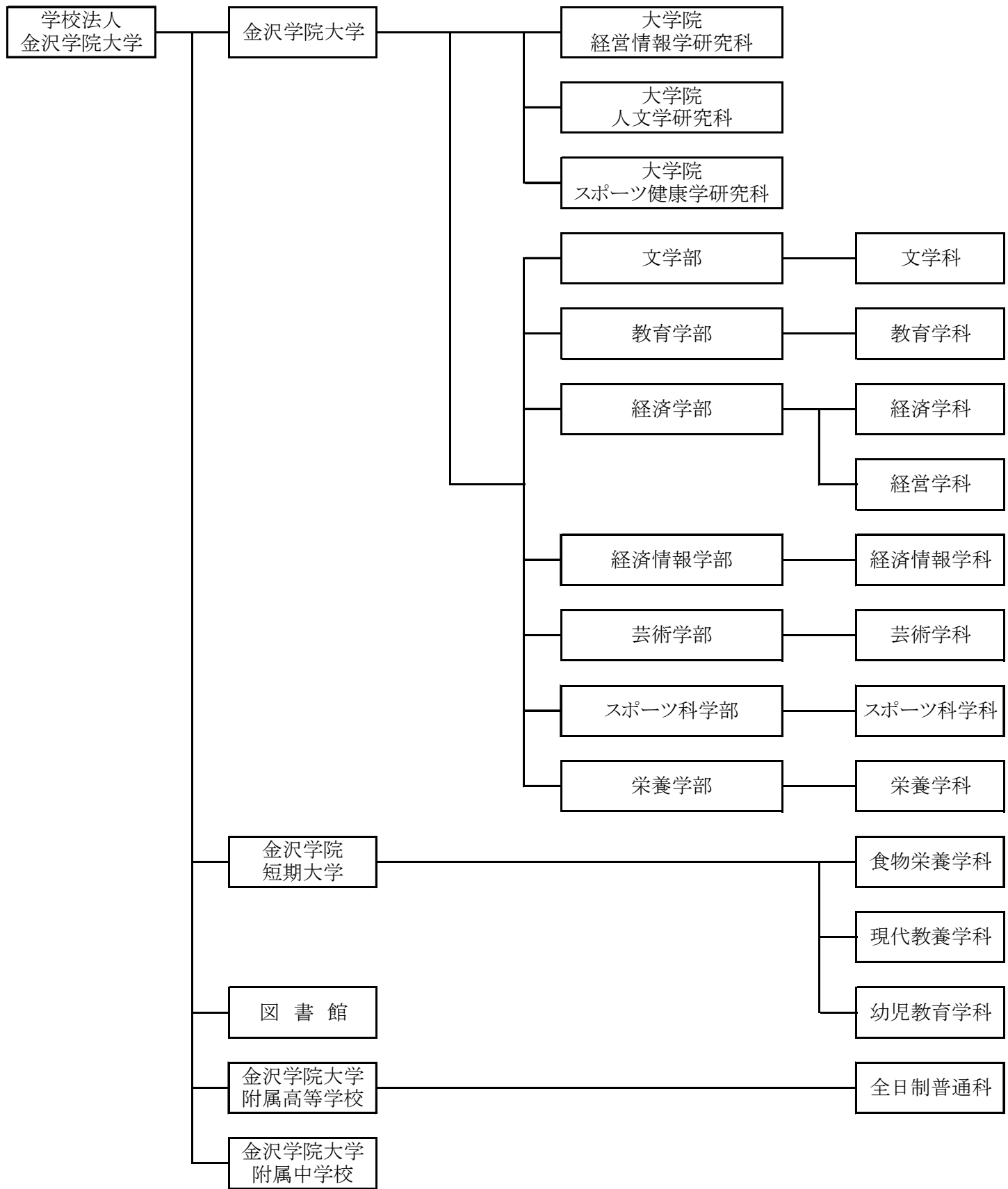
平成 5 年	4 月	金沢女子大学附属高等学校を男女共学とし、金沢女子大学附属金沢東高等学校と校名変更
平成 6 年	12 月	金沢女子大学経営情報学部設置認可、法人名称及び大学・高校名称を平成7年4月1日よりの寄附行為変更認可
平成 7 年	4 月	法人名称を金沢女子大学から金沢学院大学に改称 大学名称を金沢女子大から金沢学院大学に改称 高校名称を金沢女子大学附属金沢東高校から金沢学院大学附属金沢東高等学校に改称 金沢学院大学経営情報学部(経営情報学科、産業情報学科)開設、但し経営情報学部経営情報学科及び産業情報学科の平成7年度までの期間を付した入学定員は、それぞれ25名、平成11年度までの期間を付した入学定員はそれぞれ50名 金沢女子短期大学の収容定員変更 入学定員200名→150名、生活文化学科200名→150名、情報処理学科学生募集停止
平成 7 年	12 月	金沢学院大学文学部(日本文学科・英米文学科)3年次編入学定員各10名の設置認可 金沢学院大学経営情報学部期間付き定員の一部(経営情報学科・産業情報学科各25名)が平成11年度まで延長認可
平成 8 年	3 月	金沢女子短期大学情報処理学科の廃止認可
平成 8 年	5 月	学園創立50周年記念式典挙行、サッチャー女史特別講演開催
平成 9 年	12 月	金沢女子短期大学言語コミュニケーション学科設置認可、短期大学名称変更寄附行為変更認可
平成 10 年	4 月	短期大学名称を金沢女子短期大学から金沢学院短期大学に改称、短期大学文学科学生募集停止
平成 10 年	12 月	金沢学院大学大学院経営情報学研究科設置認可
平成 11 年	12 月	金沢学院大学美術文化学部(美術工芸学科、情報デザイン学科、文化財学科)設置認可
平成 12 年	4 月	金沢学院大学文学部英米文学科を国際文化学科に名称変更
平成 12 年	5 月	金沢学院大学経営情報学部ネットワークビジネス学科設置認可
平成 13 年	1 月	飛田秀一、理事長に就任
平成 13 年	5 月	金沢学院短期大学文学科廃止認可
平成 14 年	4 月	金沢学院大学(文学部及び経営情報学部)入学定員変更、金沢学院短期大学入学定員変更
平成 16 年	4 月	金沢学院大学経営情報学部経営情報学科入学定員変更、産業情報学科学生募集停止、大学美術文化専攻科開設 宮本匡章、学園長に就任
平成 17 年	1 月	大学院経営情報学研究科課程変更認可(博士後期課程)
平成 17 年	4 月	法人名称を「学校法人金沢学院」、高等学校を「金沢学院東高等学校」に改称 短期大学生生活デザイン学科及び食物栄養学科開設
平成 18 年	4 月	大学経営情報学部 経営・会計学科、情報ビジネス学科及びスポーツビジネス学科開設 短期大学専攻科食物栄養専攻開設 大学経営情報学部 経営情報学科・ネットワークビジネス学科学生募集停止
平成 18 年	5 月	学園創立60周年記念式典挙行、毛利衛氏特別講演開催
平成 19 年	12 月	大学院人文学研究科人文学専攻修士課程設置認可
平成 20 年	3 月	大学、(財)日本高等教育評価機構による認証(第三者)評価において「認定」の評価を受ける
平成 21 年	4 月	大学経営情報学部経営・会計学科を経営ビジネス学科に名称変更、同学科及びスポーツビジネス学科の入学定員変更 短期大学ライフデザイン総合学科を開設
平成 22 年	3 月	短期大学、(財)短期大学基準協会による認証(第三者)評価において「適格」の認定を受ける
平成 22 年	4 月	大学美術文化学部情報デザイン学科をメディアデザイン学科に名称変更 大学美術文化専攻科メディアデザイン専攻を開設
平成 22 年	10 月	大学スポーツ健康学部スポーツ健康学科設置認可

平成 23 年	4 月	大学スポーツ健康学部スポーツ健康学科を開設し、経営情報学部スポーツビジネス学科の学生募集停止 文学部歴史文化学科を開設し、美術文化学部文化財学科の学生募集を停止 大学美術文化学部美術工芸学科の学科名称を芸術文化学科に変更
平成 24 年	2 月	(独)大学評価・学位授与機構による短期大学専攻科食物栄養専攻の教育実施状況審査の結果、「適」の認定を得る
平成 24 年	6 月	高等学校創立60周年記念式典挙行
平成 25 年	4 月	法人名称を「学校法人金沢学院大学」に改称 大学美術文化学部芸術文化学科の学科名称を美術学科に変更 大学経営情報学部情報ビジネス学科を経営システム学科に名称変更 大学文学部 日本文学科、国際文化学科、歴史文化学科の入学定員を変更 槻木裕、学園長に就任
平成 26 年	10 月	大学院スポーツ健康学研究科スポーツ健康学専攻修士課程設置認可
平成 27 年	4 月	大学文学部文学科を開設 大学文学部日本文学科、国際文化学科及び歴史文化学科学生募集停止
平成 28 年	4 月	大学スポーツ健康学部を人間健康学部に変更 大学人間健康学部健康栄養学科を開設 大学経営情報学部経営情報学科を開設 大学経営情報学部経営ビジネス学科及び経営システム学科の学生募集を停止 大学芸術学部芸術学科を開設 大学美術文化学部美術学科及びメディアデザイン学科の学生募集を停止 短期大学現代教養学科を開設 短期大学ライフデザイン総合学科の学生募集を停止 飛田秀一、学園長に就任 高澤基、理事長に就任
平成 28 年	4 月	高等学校名称を「金沢学院高等学校」に改称
	7 月	学園創立70周年記念式典挙行、林真理子氏特別講演開催
	9 月	短期大学食物栄養学専攻科の学生募集停止
平成 29 年	1 月	秋山稔、理事長に就任
	3 月	短期大学、(財)短期大学基準協会による認証(第三者)評価において「適格」の認定を受け
	8 月	大学文学部教育学科設置認可 短期大学幼児教育学科設置認可
平成 30 年	4 月	大学文学部教育学科開設 短期大学幼児教育学科開設
令和 2 年	3 月	高校グラウンド「グリーンフィールド」竣工
令和 2 年	4 月	大学経済学部経済学科及び経営学科開設 大学経済情報学部経済情報学科開設
令和 3 年	4 月	大学スポーツ科学部スポーツ科学科開設 大学栄養学部栄養学科開設 大学人間健康科学部スポーツ健康学科、健康栄養学科の学生募集停止 大学文学部文学科の入学定員を変更 高等学校名称を「金沢学院大学附属高等学校」に改称
令和 3 年	10 月	金沢学院大学附属中学校設置認可
令和 4 年	3 月	大学、(公財)日本高等教育評価機構による認証(第三者)評価において「認定」の評価を受ける

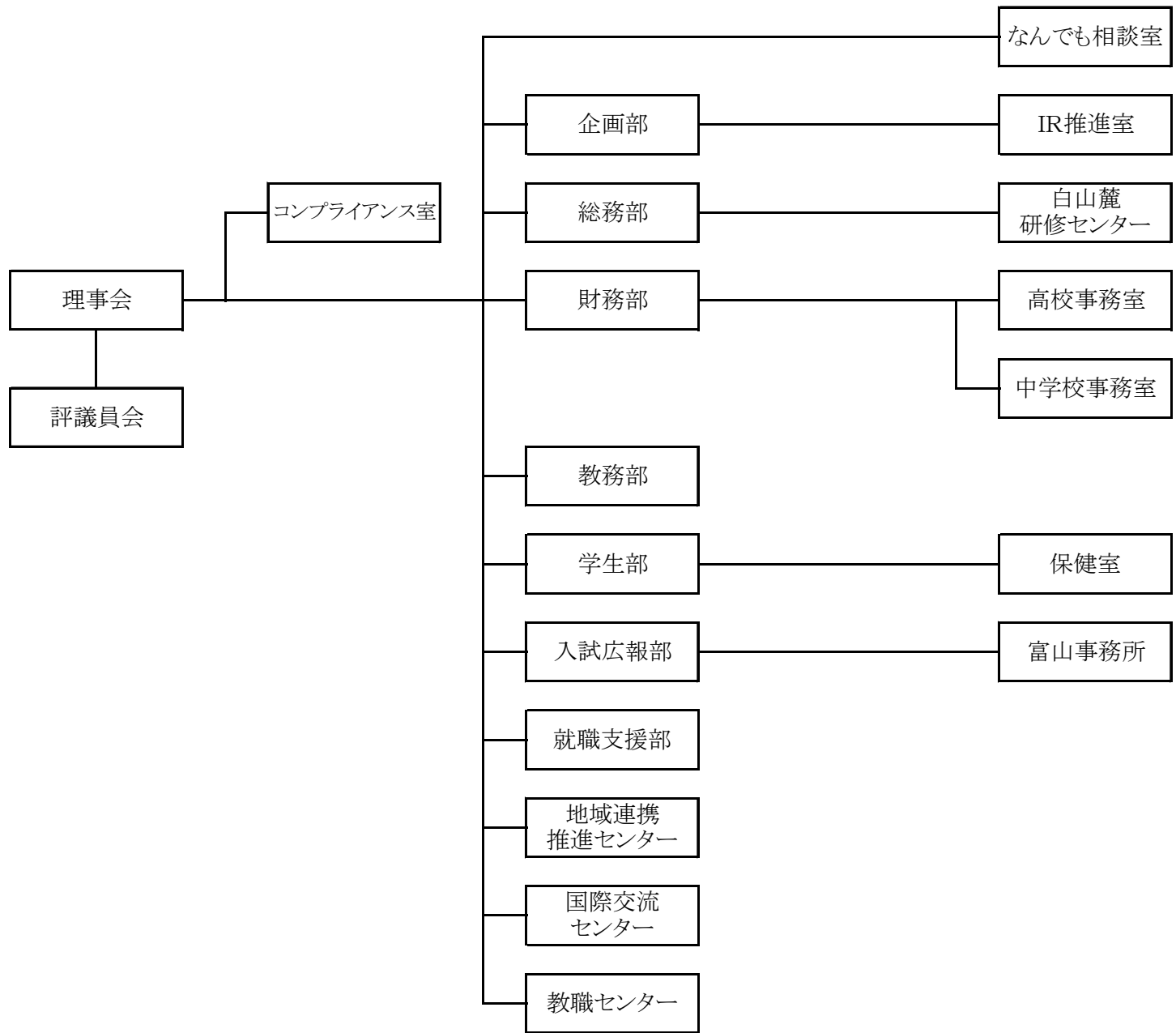
令和	4年	4月	金沢学院大学附属中学校開校 大学教育学部教育学科開設 大学文学部教育学科の学生募集停止 大学経済学部経済学科の入学定員を変更 大学経済学部経営学科の入学定員を変更 高他毅、金沢学院短期大学長に就任
令和	4年	10月	大学経営情報学科経営ビジネス学科廃止
令和	5年	3月	高校第2総合グラウンド(金沢学院グリーンフィールドⅢ)竣工
令和	5年	4月	大学院人文学研究科心理学専攻を開設 大学芸術学部芸術学科の入学定員を変更
令和	5年	6月	大学経営情報学部経営システム学科廃止
令和	5年	11月	大学第3体育館竣工

(4)組織図

①設置する学校・学部・学科等(令和5年5月1日現在)



②事務組織(令和5年5月1日現在)



(5) 学校・学部等の学生・生徒数(令和5年5月1日現在)

◇金沢学院大学・大学院・専攻科

(人)

大学院	専攻	入学定員	1年生	2年生	3年生	計
経営情報学研究科	経営情報学(博士後期課程)	4			1	1
	経営情報学(博士前期課程)	10	3	8		11
人文学研究科	人文学(修士課程)	5	1	3		4
	心理学(修士課程)	4	1			1
スポーツ健康学研究科	スポーツ健康学(修士課程)	5	3			3
大学院合計		28				20

学部	(案)	入学定員	1年生	2年生	3年生	4年生	計
文学部	文学科	180	140	199	181	174	694
	教育学科 ※1	-	-	4	86	90	180
	学部計	180	140	203	267	264	874
教育学部	教育学科	70	65	72	-	-	137
	学部計	70	65	72	0	0	137
経営情報学部	経営情報学科 ※1	-		2		13	15
	経営システム ※1	-				1	1
	学部計	0	0	2	0	14	16
経済学部	経済学科	110	140	110	80	79	409
	経営学科	70	84	102	73	71	330
	学部計	180	224	212	153	150	739
経済情報学部	経済情報学科	70	53	74	75	76	278
	学部計	70	53	74	75	76	278
芸術学部	芸術学科	80	71	77	92	84	324
	学部計	80	71	77	92	84	324
人間健康学部	スポーツ健康学科 ※1	-	-	-	1	171	172
	健康栄養学科 ※1	-	-	-	-	83	83
	学部計	0	0	0	1	254	255
スポーツ科学部	スポーツ科学科	150	163	170	166	-	499
	学部計	150	163	170	166	0	499
栄養学部	栄養学科	80	96	84	73	-	253
	学部計	80	96	84	73	0	253
大学合計		810	812	894	827	842	3375
美術文化専攻科		14	0				0

※1 学生募集を停止

◇金沢学院短期大学・専攻科

(人)

学科	入学定員	1年生	2年生	計
現代教養学科	50	52	62	114
食物栄養学科	60	72	63	135
幼児教育学科	50	30	38	68
短大合計	160	154	163	317

◇金沢学院大学附属高等学校 (人)

学科	募集定員	1年生	2年生	3年生	計
普通科	420	358	414	287	1,059

◇金沢学院大学附属中学校 (人)

学科	募集定員	1年生	2年生	3年生	計
中学校	70	101	125	-	226

(6) 役員・教職員等の概要(令和5年5月1日現在)

◇役員

	定員	1号(大学長)	2号(評議員)	3号(学識経験者)
理事	10~12名	1名	3名	7名
監事	2名			

◇評議員

	定員	1号(教職員)	2号(卒業生)	3号(学識経験者)
評議員	24名	10名	3名	11名

◇教員数

【金沢学院大学大学院】(再掲含む)

大学院	教授	准教授	講師	助教	助手	計
経営情報学研究科	13名	3名	0名	-	-	16名
人文学研究科	11名	2名	3名	-	-	16名
スポーツ健康学研究科	6名	2名	0名	1名	-	9名
計	30名	7名	3名	1名	0名	41名

【金沢学院大学】

学部等	教授	准教授	講師	助教	助手	計
学長	1名	-	-	-	-	1名
副学長	2名	-	-	-	-	2名
文学部	9名	5名	8名	0名	0名	22名
教育学部	6名	7名	4名	2名	0名	19名
経済学部	11名	4名	3名	0名	0名	18名
経済情報学部	7名	2名	2名	1名	0名	12名
芸術学部	7名	5名	2名	0名	0名	14名
スポーツ科学部	7名	2名	2名	7名	1名	19名
栄養学部	10名	3名	0名	0名	5名	18名
基礎教育機構	2名	2名	2名	0名	0名	6名
計	62名	30名	23名	10名	6名	131名

【金沢学院短期大学】

学科	教授	准教授	講師	助教	助手	計
学長	1名	-	-	-	-	1名
副学長	-	-	-	-	-	0名
現代教養学科	3名	2名	1名	1名	0名	7名
食物栄養学科	2名	2名	3名	0名	3名	10名
幼児教育学科	3名	2名	2名	1名	0名	8名
計	9名	6名	6名	2名	3名	26名

【金沢学院大学附属高等学校】

	校長	副校長	教頭	教諭	養護教諭	常勤講師	計
普通科	1名	1名	2名	38名	1名	13名	56名
計	1名	1名	2名	38名	1名	13名	56名

【金沢学院大学附属中学校】

	校長	副校長	教頭	教諭	養護教諭	常勤講師	計
中学校	1名	1名	2名	9名	1名	13名	27名
計	1名	1名	2名	9名	1名	13名	27名

◇事務職員数

所属	人数
企画部	5名
総務部	31名
財務部	21名
教務部	14名
学生部	14名
入試広報部	17名
就職支援部	6名
国際交流センター	0名
地域連携推進センター	0名
教職センター	2名
計	110名

◇非常勤教員数

大学院	大学	短期大学	高等学校	中学校	合計
1名	56名	6名	14名	2名	79名

(7)その他

◇連携協定団体

1 地方自治体

- ① 金沢市(平成26年3月締結)
- ② 小松市(平成26年3月締結)

- ③ 白山市(平成27年3月締結)
- ④ 加賀市(平成27年3月締結)
- ⑤ 七尾市(平成28年3月締結)
- ⑥ 野々市市(平成29年3月締結)
- ⑦ 能美市(平成30年8月締結)
- ⑧ 珠洲市(平成31年3月締結)
- ⑨ かほく市(令和元年7月締結)
- ⑩ 内灘町(令和元年10月締結)
- ⑪ 輪島市(令和元年12月締結)

2 企業・公共団体

- ① 株式会社北國銀行(平成23年6月締結)
- ② 株式会社北陸銀行(平成23年7月締結)
- ③ 北陸財務局(平成26年6月締結)
- ④ 小松精練株式会社(平成27年3月締結)
- ⑤ 独立行政法人国際協力機構(JICA)北陸センター(平成30年10月締結)
- ⑥ 社会福祉法人みづほ福祉会(令和6年3月締結)

3 教育機関(国内)

- ① 石川県立大学(平成29年3月締結)
- ② 上越教育大学(平成29年12月締結)

教育機関(海外)

- ① 大連理工大学(中国)
- ② カピオラニコミュニティカレッジ(アメリカ)
- ③ エドモンズカレッジ(アメリカ)
- ④ エルカミノカレッジ(アメリカ)
- ⑤ ハイラインカレッジ(アメリカ)
- ⑥ アーカンソー州立大学(アメリカ)
- ⑦ スウィンバーン工科大学(オーストラリア)
- ⑧ アジアパシフィック大学(マレーシア)
- ⑨ テイラーズ大学(マレーシア)
- ⑩ カレッジオブザデザート大学(アメリカ)

4 その他団体

- ① 北陸税理士会(平成27年10月)
- ② 金沢市・犀川校下町会連合会(平成29年12月締結)

2. 事業の概要

I. 教育施策

(1) 情報工学部の設置について

新設の情報工学部情報工学科は2023年9月に文部科学省から認可を受け、2024年4月に開設しました。入学定員100名、収容定員400名で、学科には「コンピュータ工学コース」と「データ科学コース」の2コースを設けております。この情報工学部は、文部科学省の助成金である「デジタル分野3千億円基金」に選定されており、2024年度から5年間で総額10億4千万円が交付される予定であります。この助成金で2号館の一部改修工事を実施しており、これから新学部棟の建設費用にあてる予定であります。学生募集については、推薦入学の志願者が伸び悩んだこと、一般入試の出願前に能登半島地震が発生するなどにより苦戦し、初年度の入学者は36名となりました。2025年の学生募集にあたって、情報工学部教員と入試広報部職員が共同で、北陸地域を中心に学校訪問を実施し、「デジタル分野3千億円基金」に選定された最先端の教育内容であること、文部科学省が推奨している「高校DX推進加速化事業」により連携する高校を増やし、本学の認知度の向上を図るなど、入学定員の確保に向けた学生募集活動を展開いたします。

(2) 中高一貫体制への準備

2022年4月に開校した附属中学校は、3年目となる2024年度は81名の入学者となりました。第一期生となる現3年生は、2年生終了時に、重要科目である数学と英語の中学校3年分の学習を終え、今春から高校生の学習に取り組んでおります。高校入学後は高校1年終了時までには高校の範囲を修了させる計画としています。また、学習塾と連携した校内塾も開講し、学習を進めております。こうした、学校の授業と学習塾、寮内学習の学びの場を連携させ、生徒一人一人に応じた個別最適な学びを提供し、生徒の確かな学力向上を図り、難関大学の合格や金沢学院大学への進学を目指します。

(3) 教職センターの拡充

2024年度の公立小学校教員採用試験では、36名が合格しました。特に富山県は4名、新潟県は12名が合格しました。中学校・高校の教員採用試験では、現役合格者が8名となり、「情報」で初の合格者を輩出しました。公務員保育士は、10名が合格しました。中学校・高校教員の現役合格者を増やすため、教職課程を履修する学生には、入学直後から「教員採用対策講座」を開講します。

(4) 大学院人文学研究科心理学専攻の開設について

2023年4月に開設した大学院人文学研究科心理学専攻の初年度入学者は1名でしたが、2024年4月の入学者は4名となっております。文学部心理学専攻の学生は、学部と大学院の学びで、国家資格である公認心理士の受験資格を取得できることから、大学院への進学を推奨し、院生の確保に努めます。

Ⅱ.経営施策

(1)学生確保の状況について

大学では情報工学部の開設により、2024年度の総入学定員は7学部8学科で910名となりましたが、新型コロナウイルスの5類移行により、高校生が地元以外の大学へ進学するようになったこと、一般入試を前に能登半島地震が発生して石川県内の大学が敬遠されたこともあり、入学者は大学全体で775名に留まりました。また、同様に短期大学も入学者を伸ばすことができず、入学定員160名に対し入学者は125名にとどまりました。2025年度入試に向けて、高校訪問を強化するなど学生募集活動を見直し、定員確保を図ります。

附属高校は、2024年度の入学者は427名となり、募集定員(420名)を超えることができました。引き続き、学校改革による新たな特長をアピールし定員確保に努めます。

附属中学校については、2024年度の入学者も定員を超える81名となりました。寮内学習と一体となった本校独自の教育システムを前面に打ち出し、全国から優秀な生徒を集めます。

Ⅲ.設備投資

(1)中高一貫校舎の建設について

中高一貫校舎の建設については、2023年6月に着工し、鉄筋コンクリート4階建て4,918平米(1,490坪)で、1階は大食堂、2階は4教室と職員室、3・4階は各フロア8教室を設け、校舎全体で20教室を設けるほか、2階から4階の各フロアに学習スペースや面談ブース等を備えており、2024年7月末に完成いたします。

(2)大学第3体育館の建設について

トランポリン場を備えた大学第3体育館は、2023年11月30日に完成しました。鉄骨造で床面積1,206平米(365坪)で、事務室、更衣室、監督室、トレーニングルーム、メインアリーナ等を設けております。

なお、12月17日に体育館完成披露の「トランポリン試技会」を行いました。

3. 事業実施内容

令和 5年 4月	1日	地域連携事業 中能登町「ONIGIRI」ミュージックビデオ制作プロジェクト協力(～3/31)	
	3日	地域連携事業 いしかわ百万石文化祭2023「道の駅学生アートプロジェクト」委託事業(～12/29)	
	4日	大学院入学式を挙(入学生 7名) 大学及び専攻科入学式を挙(入学生 812名) 短期大学入学式を挙(入学生 154名) 大学編入学式を挙(編入学生 16名) 高校が入学前オリエンテーションを実施(～5日)	
	5日	大学・短大入学生オリエンテーションを実施 新任教員研修1を実施	
	7日	学校体験活動ガイダンスを開催	
	8日	高校入学式を挙(入学生 358名) 中学校入学式を挙(入学生 101名) 中学校寮入寮式(入寮生 55人)	
	10日	就職支援部が学内個別説明会を開始	
	12日	教員採用試験対策講座を開始(～令和6年1月)	
	16日	第2回大学・短大オープンキャンパスを開催	
	22日	中学校が第1回学校説明会を開催	
	28日	中学校・高校が遠足を実施	
	5月	8日	地域連携事業 金沢市「未来へつなぐ金沢行動会議」製造制作(～11/30)
		10日	教職センターが「学内教員採用試験説明会(富山県)」を開催 地域連携事業 金沢マラソン2024におけるタオルデザイン協力
		12日	石川県教育長による「教育実習生指導講話」を開催 地域連携事業 金沢市「未来へつなぐ金沢行動会議」製造制作(～11/30)
13日		大学・短大1年生対象保護者懇談会を実施 高校が保護者研修会を実施(3年生保護者対象)	
19日		ICT月例研修会1を実施 就職支援部が大学・短大KGC講座を開講	
21日		高校相撲金沢大会全校応援(相撲部団体ベスト16) 第3回大学・短大オープンキャンパスを開催	
24日		中学・高校が合同で避難訓練を実施	
26日		理事会・評議員会を開催	
27日		中学校が第2回学校説明会を開催	
28日		こどもセンターが親子で楽しむ「こどもかれっじ」を開催 中学校が第1回首都圏保護者・児童対象学校説明会を開催	
30日		地域連携事業 金沢市「金沢のヘルシーお魚レシピ開発事業」(～3/31)	
6月		1日	中学校が授業参観を実施(～2日)
	3日	大学4年・短大2年生対象保護者懇談会を実施	
	4日	地域連携事業 野々市市「さわやかスポーツフェスティバル2023」バドミントン競技力向上講座開催	
	6日	テイラーズ大学(マレーシア)との協定更新	
	10日	高校が保護者研修会を実施(1年生特進保護者対象)	
	12日	「石川県と学生の定着促進に関する協定」の締結 高校教員対象進学説明会開催(8会場～30日)	

- 14日 教職センターが「いしかわ師範塾説明会」を開催
- 16日 ICT月例研修会2を実施
- 18日 第4回大学・短大オープンキャンパスを開催
中学校が第2回首都圏保護者・児童対象学校説明会を開催
- 21日 高校が薬物乱用防止教室、スマホ・ケータイ安全教室を開催
- 24日 中学校が第3回学校説明会を開催
- 25日 こどもセンターが親子で楽しむ「こどもかれっじ」を開催
- 26日 教職員定期健康診断を実施（～28日）
- 7月
- 1日 大学3年生対象保護者懇談会を実施
経営情報学研究科 博士前期課程中間発表会
- 8日 高校吹奏楽部オープンクラブを開催（金沢歌劇座 ～9日）
第5回大学・短大オープンキャンパスを開催（～9日）
- 9日 中学校が第3回首都圏保護者・児童対象学校説明会を開催
- 11日 高校がスポーツ大会を実施（3年）（13日2年・14日1年）
- 12日 こどもセンターが「あかちゃんかれっじ」を開催
中学校がスポーツ大会を実施
- 19日 高校が保護者懇談会を実施（～21日）
- 23日 中学校が第4回学校説明会を開催
- 24日 新任教員研修2を実施
- 25日 第1回高校オープンスクール・オープンクラブを開催
- 29日 経営情報学研究科 博士後期課程（単位取得後退学者）中間発表会
- 8月
- 5日 第6回大学・短大オープンキャンパスを開催（～6日）
- 6日 中学校が第4回首都圏保護者・児童対象学校説明会を開催
- 8日 こどもセンターが親子で楽しむ「こどもかれっじ」サマースクール
を開催（～10日）
第2回高校オープンスクール・オープンクラブを開催
- 10日 島清恋愛文学賞贈呈式
- 12日 中学校が第5回学校説明会を開催
- 19日 第7回大学・短大オープンキャンパスを開催（～20日）
- 20日 中学校が第1回関西圏保護者・児童対象学校説明会を開催
- 23日 第3回高校オープンクラブを開催
- 24日 教職センターが学校図書館司書教諭講習を開催（～29日）
中学校がサマースクール（1年生）を実施（～25日）
- 25日 北國新聞社とのモノクロ写真のカラー化監修協力（～26日）
- 31日 JICA「フィリピン教育省能力向上研修」実施（～9月11日）
- 9月
- 1日 中学高校合同で文化祭「清鐘祭」を開催（～2日）
- 2日 大学院選抜試験（I期）を実施
- 6日 大学・短大学生サポート期間の実施（～12日）
高校が学校説明会を開催（野々市・白山・かほく・羽咋）
- 7日 短期大学 大学・短期大学基準協会による認証評価の訪問調査を
実施（～8日）
- 9日 大学2年生対象保護者懇談会を実施
第4回高校オープンスクールを開催
地域連携事業 石川県「いしかわ健康増進キャラバン」参加（9/9、11/11）
- 10日 中学校が第1回東海圏保護者・児童対象説明会を開催
- 11日 第1回全学FD・SD研修会
- 12日 中学校が小学校教員対象学校説明会を開催

- 13日 高校が学校説明会を開催（金沢地区）
- 14日 中学校が学習塾対象学校説明会を開催
- 15日 中学校が小学校教員対象学校説明会を開催
- 16日 中学校が学力推移調査（特進コース）を実施
- 17日 第8回大学・短大オープンキャンパスを開催
- 19日 高校が学校説明会を開催（学習塾）
- 20日 地域連携事業 金沢市「第33回金沢市立小学校連合体育大会」に対する協力
- 22日 理事会・評議員会を開催
- 23日 大学・短大エントリー選抜入試（Ⅰ期）を実施
大学編入学選抜入試（Ⅰ期）を実施
中学校が第6回学校説明会を開催
- 24日 こどもセンターが親子で楽しむ「こどもかれっじ」を開催
中学校が第5回首都圏保護者・児童対象説明会を開催
高校吹奏楽部第4回定期演奏会を開催（石川県立音楽堂）
地域連携事業 能美市「SDGsアートプロジェクト」参加
- 26日 経済学部特別講義「デジタル経済」（講師：早稲田大学国際学術院大学院アジア太平洋研究科教授 三友 仁志氏）を開催
- 29日 大学9月学位授与式（卒業式）を挙行（卒業生 4名）
学校体験活動ガイダンス（1年生対象）を開催
- 10月 3日 経済学部特別講義「デジタル経済」（講師：慶應義塾大学名誉教授 井手 秀樹氏）を開催
9日 中学校が第6回首都圏保護者・児童対象説明会を開催
- 10日 経済学部特別講義「デジタル経済」（講師：関西大学 松下 慶太氏）を開催
独立行政法人国際協力機構北陸センター（JICA）との覚書更新
- 14日 大学・短大学園祭「清鐘祭」を開催（～15日）
大学・短大ホームカミングデーを開催
清鐘祭にて「あそびの広場」を実施（～15日）
入試広報部が進学相談会を開催（清鐘祭と同時開催～15日）
高校が保護者対象研修会を開催（2年生保護者）
- 17日 経済学部特別講義「デジタル経済」（講師：日本郵政株式会社DX 戦略部長 杉崎 猛氏）を開催
- 18日 高校が職業懇話会を開催（1年生対象）
- 21日 大学・短大エントリー選抜入試（Ⅱ期）を実施
大学・短大 附属高校特別進学制度に伴う選抜試験を実施
- 22日 第9回大学・短大オープンキャンパスを開催
中学校が第7回学校説明会を開催
地域連携事業 犀川公民館「犀川米ブランド化」に関するデザイン協力
- 23日 British School of Paris（フランス）の学生との交流（大学・高校）
- 24日 経済学部特別講義「デジタル経済」（講師：ドコモR&D イノベーション本部6G ネットワークイノベーション部 岩科 滋氏）を開催
- 27日 中学・高校が避難訓練（2年）・消火訓練（1年）を実施
- 28日 高校が保護者対象研修会を開催（1年生保護者）
地域連携事業 ケイ・シー・エス「本多の森エリアの夜の魅力創出事業」（10/28、11/4）
- 29日 金沢マラソンにおける協力（沿道整理・医療救護・応援ステージ）
- 11月 1日 中学校が授業参観を実施（～4日）
3日 産学連携事業 「金沢自然楽校～太陽が丘でおもいきりアクティビティ～」協力、講師派遣

- 5日 中学校が第7回首都圏保護者・児童対象説明会を開催
- 6日 就職支援部が「企業と教職員による情報交換会」を開催
- 7日 経済学部特別講義「デジタル経済」（講師：株式会社関西電力 山本陽氏）を開催
- 10日 教職センターが「学内教員採用試験説明会（石川県）」を開催
- 12日 中学校が第2回東海圏保護者・児童対象説明会を開催
- 14日 経済学部特別講義「デジタル経済」（講師：慶應義塾大学名誉教授 井手 秀樹氏）を開催
高校が修学旅行（2年）を実施（A隊14日～18日、B隊15日～18日）
中学校が関西修学旅行（2年）を実施（～15日）
中学校が金沢フィールドワーク（1年）を実施
- 16日 経済学部特別講義「これからの社会に向かって」（講師：金沢国税局長 宮葉 敏之氏）を開催
高校がKGexperience（1年）※金沢学院大・短大講義体験を実施
- 18日 高校が第1回学校入試説明会を開催
大学・短大推薦型入試を実施（～19日）
- 19日 大学・短大社会人選抜入試（I期）を実施
中学校が第2回関西圏保護者・児童対象学校説明会を開催
- 21日 経済学部特別講義「デジタル経済」（講師：情報通信総合研究所研究員 山本 悠介氏）を開催
- 23日 高校が第2回学校入試説明会を開催
- 24日 時事通信出版局による「教員採用試験対策特別講演会」を開催
- 25日 高校が第3回学校入試説明会を開催
中学校が第8回学校説明会を開催
就職支援部が大学2年生対象「学内合同業界研究会」を開催
- 26日 こどもセンターが親子で楽しむ「こどもかれっじ」を開催
- 28日 食物栄養学科卒業生対象 管理栄養士国家試験対策講座を開催（～12月19日）
経済学部特別講義「デジタル経済」（講師：情報通信総合研究所研究員 山崎 将太氏）を開催
- 29日 教職センターが「学内教員採用試験説明会（富山県）」を開催
- 30日 大学第3体育館竣工
- 12月
- 2日 地域連携事業 「五感にごちそうゼミナール（和菓子）」を実施
就職支援部が「就職集中セミナー」を開催
- 3日 中学校が特待入試（東京会場）を実施
- 3日 高校が第4回学校入試説明会を開催
第10回大学・短大オープンキャンパスを開催
- 5日 経済学部特別講義「デジタル経済」（講師：情報通信総合研究所研究員 山崎 将太氏）を開催
- 9日 高校が第5回学校入試説明会を開催
- 10日 こどもセンターが親子で楽しむ「こどもかれっじ」を開催
地域連携事業 「五感にごちそうゼミナール（蓮蒸し）」を実施
- 12日 経済学部特別講義「北陸経済・日本経済の現状とこれからの展望」（講師：日本銀行金沢支店長 吉濱 久悦氏）を開催
ナイアガラカレッジ（カナダ）との協定締結
- 15日 高校がスポーツ大会を実施
- 16日 大学・短大エントリー選抜入試（Ⅲ期）を実施
中学校入学試験Ⅰ（県内）を実施
地域連携事業 加賀市「中谷宇吉郎 雪の科学館 「クリスマス・アート・ワークショップ」」参加
- 17日 第3体育館 完成記念「トランポリン試技会」開催
こどもセンターが親子で楽しむ「こどもかれっじ」を開催

	19日	経済学部特別講義「デジタル経済」（講師：情報通信総合研究所研究員 鷲尾 哲氏）を開催
	21日	高校が保護者懇談会を実施（～25日）
	22日	地域連携事業 かほく市「市制施行20周年記念ロゴマークデザイン案」制作
令和 6年 1月	6日	経営情報学研究科 博士前期課程（秋季入学者）中間発表会
	7日	中学校入学試験Ⅰ（県外・東京・愛知・大阪会場）を実施
	9日	経済学部特別講義「デジタル経済」（講師：有限会社いろは 竹内謙礼氏）を開催
	13日	高校推薦入学試験を実施
	18日	大学入学共通テスト（試験会場）を実施（～19日）
	17日	就職支援部が「公務員合格者報告会」を開催
	18日	理事会・評議員会を開催
	19日	教職センターが「教員採用試験受験報告会・学校体験活動報告会」を開催
		地域連携事業 能美市「加賀丸いも知名度向上・販路拡大事業」協力
	21日	中学校入学試験Ⅱ（東京会場）を実施
	24日	クイーンズランド工科大学（オーストラリア）との協定締結
	27日	経営情報学研究科 博士後期課程 博士論文公開発表会 経営情報学研究科 博士後期課程 博士論文中間発表会
	30日	現代教養学科2年生卒業研究発表会 幼児教育学科 卒業研究発表会「オリジナル人形劇」実演等
	31日	大学・短大一般選抜入試（Ⅰ期）を実施（～2/2日）
2月	1日	高校入学試験（一次）を実施
	3日	中学校入学試験Ⅲを実施
	7日	芸術学部卒業研究制作展（～11日） 高校が運動部冬季合同研修会を実施
	10日	地域連携事業：金沢のヘルシーお魚レシピ 発表会を実施 高校入学試験（一次追試験）を実施
	11日	地域連携事業 野々市市「令和5年度野球競技力向上講座」開催
	17日	大学院選抜試験（Ⅱ期）を実施 大学編入学選抜試験（Ⅱ期）を実施 大学専攻科選抜試験を実施
	22日	中学校が課題研究発表会を開催
	24日	中学校が入学者オリエンテーションを実施
	29日	大学・短大一般選抜入試（Ⅱ期）を実施 大学・短大社会人選抜入試（Ⅱ期）を実施 地域連携事業 金沢市「まちづくり事業「デジタル技法を用いた障害者アート応援プロジェクト」」参加
3月	1日	高校卒業式を挙（卒業生 285名）
	14日	高校が保護者懇談会を開催（～15日）
	15日	大学院修了式（卒業式）を挙（修了生 6名） 大学学位授与式（卒業式）を挙（卒業生 786名） 短期大学学位授与式（卒業式）を挙（卒業生 157名） 大学・短大学長褒賞授与式を実施
	16日	大学・短大一般選抜入試（Ⅲ期）を実施 中学校が保護者説明会を実施
	19日	高校入学試験（二次）を実施 中学校が百人一首大会を開催

- 20日 高校が入学説明会を実施
- 22日 第2回全学FD・SD研修会
- 25日 大学・短大学生サポート期間の実施（～29日）
- 27日 理事会・評議員会を開催
社会福祉法人みづほ福祉会との包括的連携・協力協定締結
- 30日 大学学位授与式（卒業式）を挙行（卒業生 10名）

4.財務の概要

① 財産目録の経年比較

科 目	令和5年度末		令和4年度末	
一 資産額				
(一)基本財産				
1 土地	308,947 m ²	3,806,607,613 円	301,951 m ²	3,755,539,337 円
校地	275,887 m ²	3,205,260,667 円	273,197 m ²	3,195,945,529 円
2 建物	90,382 m ²	9,163,263,294 円	89,125 m ²	8,923,437,776 円
(1) 校舎等	50,565 m ²	4,054,764,818 円	50,565 m ²	4,124,854,169 円
3 図書	247,411 冊 5,983 点	1,191,459,754 円	242,622 冊 5,912 点	1,170,809,806 円
4 教具・校具・備品	6,781 点	1,109,673,129 円	6,533 点	900,865,788 円
5 その他		3,493,955,426 円		2,324,062,747 円
(二)運用財産				
1 現金預金		4,397,362,818 円		4,882,958,345 円
現金		561,000 円		561,000 円
預金		4,396,801,818 円		4,882,397,345 円
2 積立金		996,904,126 円		999,946,756 円
3 有価証券		858,469,742 円		711,652,714 円
利付国債		0 円		0 円
4 その他		482,676,805 円		309,508,677 円
資産総額		25,500,372,707 円		23,978,781,946 円
二 負債額				
1 固定負債		694,972,851 円		698,015,481 円
(1) 長期借入金		0 円		0 円
(2) 長期未払金		0 円		0 円
(3) 退職給与引当金		694,972,851 円		698,015,481 円
2 流動負債		1,706,096,574 円		1,754,483,654 円
(1) 短期借入金		0 円		0 円
(2) 前受金		1,084,370,581 円		1,165,477,326 円
(3) 短期未払金		365,651,116 円		357,741,440 円
(4) その他		256,074,877 円		231,264,888 円
負債総額		2,401,069,425 円		2,452,499,135 円
正味財産(資産総額－負債総額)		23,099,303,282 円		21,526,282,811 円

② 資金収支の経年比較

(単位:千円)

科 目		令和元年度	令和2年度	令和3年度	令和4年度	令和5年度
収入の部	学生生徒等納付金収入	3,652,552	4,018,440	4,299,257	4,665,786	4,750,682
	手数料収入	70,226	66,030	71,955	60,480	54,996
	寄付金収入	23,601	6,670	148,386	102,945	123,098
	補助金収入	812,055	951,502	1,007,184	1,125,431	1,340,593
	資産売却収入	416,853	107,964	311,767	4,123	875,373
	付随事業・収益事業収入	412,340	467,837	548,357	662,468	706,438
	受取利息・配当金収入	13,950	20,883	29,110	63,237	63,294
	雑収入	57,615	85,983	159,810	149,483	88,763
	借入金等収入	0	0	0	0	0
	前受金収入	1,035,109	1,159,072	1,239,745	1,165,477	1,084,371
	その他の収入	325,522	175,799	180,458	292,438	900,518
	資金収入調整勘定	△ 1,110,788	△ 1,183,476	△ 1,397,239	△ 1,398,403	△ 1,511,725
	前年度繰越支払資金	3,536,736	3,459,443	4,548,461	4,046,379	4,882,958
	合 計	9,245,771	9,336,147	11,147,251	10,939,844	13,359,359
支出の部	人件費支出	2,146,703	2,261,567	2,537,124	2,591,880	2,627,452
	教育研究経費支出	878,104	907,498	1,008,864	1,214,850	1,415,557
	管理経費支出	533,484	560,648	615,039	691,484	718,101
	借入金等利息支出	0	0	0	0	0
	借入金等返済支出	0	0	0	0	0
	施設関係支出	1,341,676	770,897	2,312,977	1,144,853	2,088,377
	設備関係支出	105,310	202,778	350,204	170,003	418,569
	資産運用支出	614,207	200,000	500,000	750	1,689,844
	その他の支出	402,944	216,382	367,139	630,118	403,635
	資金支出調整勘定	△ 236,100	△ 332,084	△ 590,475	△ 387,052	△ 399,539
	次年度繰越支払金	3,459,443	4,548,461	4,046,379	4,882,958	4,397,363
	合 計	9,245,771	9,336,147	11,147,251	10,939,844	13,359,359

③ 事業活動収支の経年比較

事業活動収支

(単位:千円)

		科目	令和元年度	令和2年度	令和3年度	令和4年度	令和5年度
教育活動収支	事業活動収入の部	学生生徒等納付金 (ア)	3,652,552	4,018,440	4,299,257	4,665,786	4,750,682
		手数料	70,226	66,030	71,954	60,480	54,996
		寄付金	23,601	6,670	7,714	11,985	3,335
		経常費等補助金	759,233	929,568	959,426	1,058,802	1,095,169
		付随事業収入	412,340	467,837	548,357	662,468	706,438
		雑収入	76,770	99,157	162,163	154,360	90,576
		教育活動収入計 (イ)	4,994,722	5,587,702	6,048,871	6,613,881	6,701,196
	事業活動支出の部	人件費 (ウ)	2,157,115	2,276,974	2,548,077	2,576,818	2,624,754
		教育研究経費 (エ)	1,414,780	1,480,810	1,624,998	1,918,104	2,198,462
		うち、減価償却	536,640	573,586	616,179	703,360	781,488
		管理経費 (オ)	575,494	611,381	670,579	742,788	765,890
		うち、減価償却	45,511	51,188	55,641	56,786	52,811
		徴収不能額等	6,775	2,799	2,905	3,603	5,944
		教育活動支出計	4,154,164	4,371,964	4,846,559	5,241,313	5,595,050
教育活動収支差額 (カ)		840,558	1,215,738	1,202,312	1,372,568	1,106,146	
教育活動外収支	受取利息・配当金	13,950	20,883	29,110	63,238	63,294	
	その他の教育活動外収入	0	0	0	0	0	
	教育活動外収入計	13,950	20,883	29,110	63,238	63,294	
	借入金等利息	0	0	0	0	0	
	その他の教育活動外支出	0	0	0	0	0	
	教育活動外支出計	0	0	0	0	0	
	教育活動外収支差額	13,950	20,883	29,110	63,238	63,294	
経常収支差額		854,508	1,236,621	1,231,422	1,435,806	1,169,440	
特別収支	資産売却差額	16,820	1,389	5,193	300	24,494	
	その他の特別収入	83,257	38,640	195,304	171,732	379,849	
	うち、施設設備寄付金	0	0	140,672	90,960	119,763	
	うち、施設設備補助金	52,822	21,934	47,758	66,628	245,424	
	特別収入計	100,077	40,029	200,497	172,032	404,343	
	資産処分差額	15,254	15,306	234	3,218	629	
	その他の特別支出	58,119	58,569	429	1,769	133	
	特別支出計	73,373	73,875	663	4,987	762	
	特別収支差額		26,704	△ 33,846	199,834	167,045	403,581
	基本金組入前当年度収支差額 (キ)		881,212	1,202,775	1,431,256	1,602,851	1,573,020
基本金組入額合計 (ク)		△ 1,331,819	△ 844,084	△ 2,436,281	△ 1,431,226	△ 2,326,980	
当年度収支差額		△ 450,607	358,691	△ 1,005,025	171,625	△ 753,960	
前年度繰越収支差額		△ 10,180,590	△ 10,631,197	△ 10,272,505	△ 11,277,530	△ 11,105,905	
基本金取崩額		0	0	0	0	0	
翌年度繰越収支差額		△ 10,631,197	△ 10,272,506	△ 11,277,530	△ 11,105,905	△ 11,859,865	
事業活動収入計 (ケ)		5,108,749	5,648,614	6,278,478	6,849,151	7,168,833	
事業活動支出計 (コ)		4,227,537	4,445,839	4,847,222	5,246,300	5,595,813	
経常収入 (サ)		5,008,672	5,608,585	6,077,981	6,677,119	6,764,490	
経常支出		4,154,164	4,371,964	4,846,559	5,241,313	5,595,050	

④ 貸借対照表の経年比較

(単位:千円)

資 産 の 部					
科 目	令和元年度	令和2年度	令和3年度	令和4年度	令和5年度
固定資産	15,281,610	15,844,293	18,112,380	18,842,065	20,691,265
有形固定資産	14,161,881	14,505,175	16,504,026	17,074,715	18,764,959
うち、土地	3,123,788	3,159,951	3,706,044	3,755,539	3,806,608
うち、建物	7,824,477	7,663,607	9,300,788	8,923,438	9,163,263
うち、構築物	1,400,563	1,338,708	1,342,330	1,340,685	2,678,144
うち、教育研究用機器備品	589,478	616,437	796,216	824,551	1,034,915
特定資産	950,133	1,011,694	1,020,882	999,947	996,904
うち、減価償却引当特定資産	201,931	201,931	201,931	201,931	201,931
その他の固定資産	169,596	327,424	587,472	767,403	929,402
うち、有価証券	59,723	210,000	460,000	639,572	812,506
流動資産 (A)	4,027,634	5,004,406	4,540,871	5,136,717	4,809,108
うち、現金・預金	3,459,443	4,548,461	4,046,379	4,882,958	4,397,363
うち、有価証券	432,227	300,303	234,541	72,081	45,964
その他	135,964	155,642	259,951	181,678	365,781
合 計	19,309,244	20,848,699	22,653,251	23,978,782	25,500,373
負 債 の 部					
科 目	令和元年度	令和2年度	令和3年度	令和4年度	令和5年度
固定負債	648,201	709,763	718,950	698,015	694,973
うち、長期借入金	0	0	0	0	0
うち、学校債	0	0	0	0	0
うち、退職給与引当金	648,201	709,763	718,950	698,015	694,973
流動負債 (B)	1,371,642	1,646,760	2,010,869	1,754,484	1,706,097
うち、短期借入金	0	0	0	0	0
うち、前受金	1,035,109	1,159,072	1,239,744	1,165,477	1,084,371
合 計 (C)	2,019,843	2,356,523	2,729,819	2,452,499	2,401,070
純 資 産 の 部					
科 目	令和元年度	令和2年度	令和3年度	令和4年度	令和5年度
基本金 (D)	27,920,598	28,764,682	31,200,962	32,632,188	34,959,168
第1号基本金	27,564,598	28,408,682	30,844,962	32,197,188	34,524,168
第2号基本金	0	0	0	0	0
第3号基本金	100,000	100,000	100,000	100,000	100,000
第4号基本金	256,000	256,000	256,000	335,000	335,000
繰越収支差額	△ 10,631,197	△ 10,272,506	△ 11,277,530	△ 11,105,905	△ 11,859,865
合 計 (E)	17,289,401	18,492,176	19,923,432	21,526,283	23,099,303
負債及び純資産の部合計 (F)	19,309,244	20,848,699	22,653,251	23,978,782	25,500,373
減価償却額の累計額の合計額	13,302,359	13,897,784	14,477,296	15,056,831	15,770,628
基本金未組入額 (G)	48,764	69,063	209,885	1,147	75,830

⑤ 財務比率表の経年比較

比 率	算 式 (×100)	令和元年度	令和2年度	令和3年度	令和4年度	令和5年度
事業活動収支差額比率	$\frac{\text{基本金組入前当年度収支差額 (キ)}}{\text{事業活動収入計 (ケ)}}$	17.25%	21.29%	22.80%	23.40%	21.94%
基本金組入後収支比率	$\frac{\text{事業活動支出 (コ)}}{\text{事業活動収入計-基本金組入額 (ケ)-(ク)}}$	65.64%	68.47%	55.62%	63.36%	58.93%
学生生徒等納付金比率	$\frac{\text{学生生徒等納付金 (ア)}}{\text{経常収入 (サ)}}$	72.92%	71.65%	70.73%	69.88%	70.23%
人件費比率	$\frac{\text{人件費 (ウ)}}{\text{経常収入 (サ)}}$	43.07%	40.60%	41.92%	38.59%	38.80%
教育研究経費比率	$\frac{\text{教育研究経費 (エ)}}{\text{経常収入 (サ)}}$	28.25%	26.40%	26.74%	28.73%	32.50%
管理経費比率	$\frac{\text{管理経費 (オ)}}{\text{経常収入 (サ)}}$	11.49%	10.90%	11.03%	11.12%	11.32%
流動比率	$\frac{\text{流動資産 (A)}}{\text{流動負債 (B)}}$	293.64%	303.89%	225.82%	292.78%	281.88%
負債比率	$\frac{\text{総負債 (C)}}{\text{純資産 (E)}}$	11.68%	12.74%	13.70%	11.39%	10.39%
純資産構成比率	$\frac{\text{純資産 (E)}}{\text{負債+純資産 (F)}}$	89.54%	88.70%	87.95%	89.77%	90.58%
基本金比率	$\frac{\text{基本金 (D)}}{\text{基本金要組入額 (D)+(G)}}$	99.83%	99.76%	99.33%	100.00%	99.78%
教育活動収支差額比率	$\frac{\text{教育活動収支差額 (力)}}{\text{教育活動収入計 (イ)}}$	16.83%	21.76%	19.88%	20.75%	16.51%