

2021年度

事業報告書

(2021年4月1日から2022年3月31日まで)

学校法人金沢学院大学

1. 法人の概要

(1) 建学の精神 「愛と理性」

(2) 教育理念 「創造」

- 一、故郷を愛し地域に貢献する。
- 一、良識を培い、礼節を重んずる。
- 一、社会の要請に応え、構想する力、実践する力を育む。

(3) 学校法人の沿革

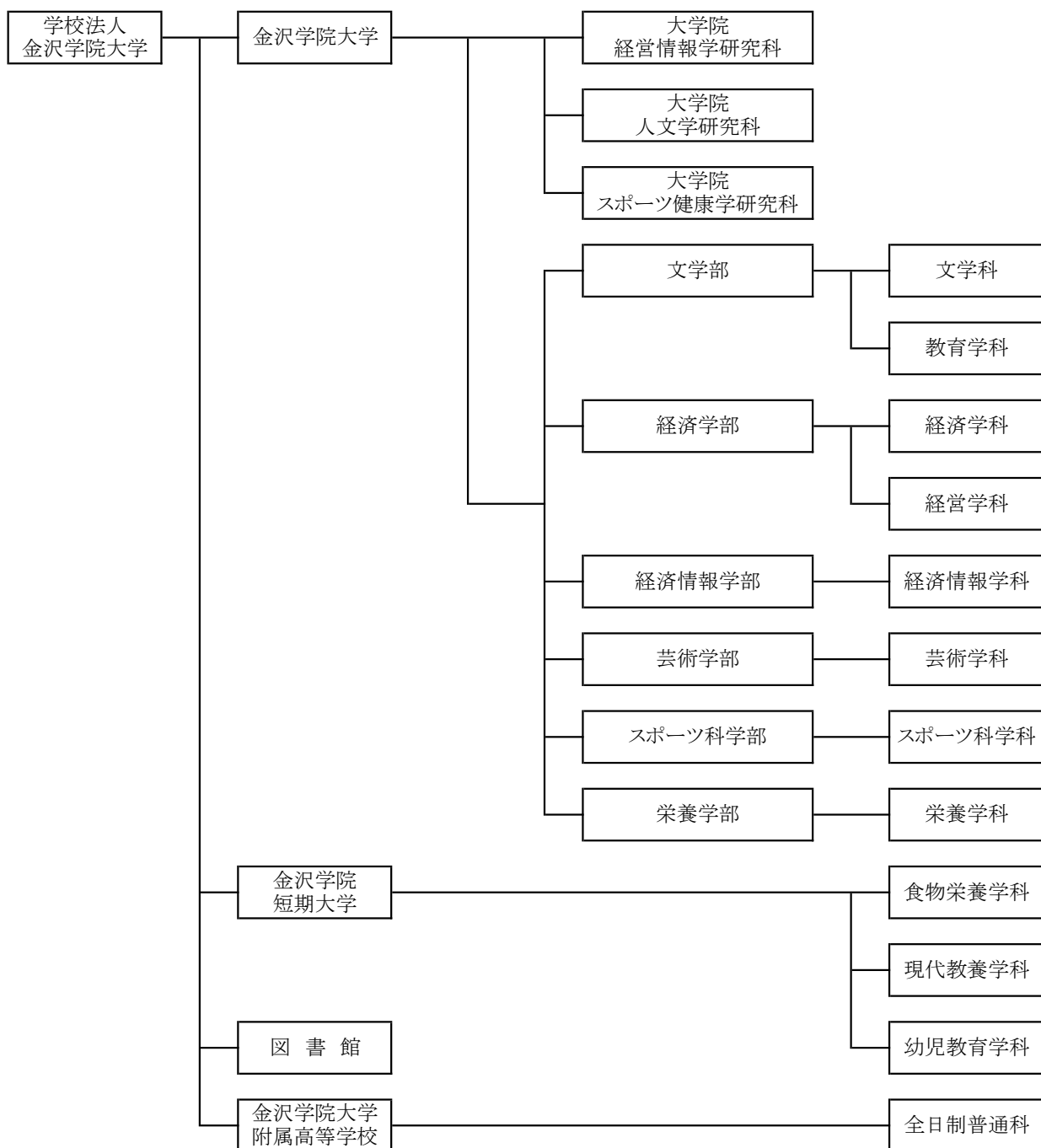
昭和 21 年	5 月	私立金沢女子専門学園設立認可 赤井米吉、学園長に就任
昭和 21 年	7 月	財団法人金沢女子専門学園設立認可 直山与二、理事長に就任
昭和 22 年	4 月	上田忠雄、学園長に就任
昭和 23 年	2 月	財団法人金沢女子専門学園に家政専修科設置
昭和 24 年	3 月	同窓会「かがり火会」(現短期大学同窓会)発足
昭和 24 年	4 月	嵯峨保二、理事長に就任
昭和 25 年	3 月	金沢女子短期大学設置認可 文科・家政科
昭和 26 年	3 月	学校法人金沢女子短期大学に設置認可変更
昭和 27 年	3 月	金沢女子短期大学高等学校併設認可
昭和 30 年	4 月	高等学校同窓会「星美会」発足
昭和 34 年	11 月	直山与二、理事長に就任
昭和 41 年	10 月	学園創立20周年記念式典挙行
昭和 45 年	4 月	短期大学文科・家政科を文学科・家政学科と改める
昭和 48 年	9 月	学園創立30周年記念式典挙行
昭和 48 年	12 月	宮下與吉、理事長に就任
昭和 50 年	1 月	短期大学情報処理学科設置認可
昭和 51 年	4 月	短期大学情報処理学科入学定員変更認可
昭和 54 年	4 月	短期大学専攻科設置認可
昭和 56 年	8 月	嵯峨逸平、理事長に就任
昭和 58 年	4 月	短期大学情報処理学科入学定員変更認可
昭和 60 年	5 月	林勝次、理事長に就任
昭和 61 年	4 月	短期大学情報処理学科の期間を付した入学定員50名増(計200名)に変更
昭和 61 年	12 月	学校法人金沢女子大学および金沢女子大学設置認可
昭和 62 年	4 月	寄附行為変更認可により金沢女子短期大学高等学校を金沢女子大学附属高等学校に校名変更
昭和 62 年	5 月	学園創立40周年記念式典挙行
昭和 63 年	10 月	短期大学家政学科を生活文化学科(名称変更)認可
平成 2 年	12 月	大学文学部日本文学科・英米文学科の期間を付した入学定員(平成3年4月1日から平成12年3月31日)各学科30名増に変更認可 短期大学情報処理学科の期間を付した入学定員(平成3年4月1日から平成12年3月31日)100名増に変更認可
平成 3 年	3 月	大学同窓会「翠会」発足
平成 3 年	6 月	岡田尚壮、理事長に就任 林勝次、学園長に就任

平成	5年	4月	金沢女子大学附属高等学校を男女共学とし、金沢女子大学附属金沢東高等学校と校名変更
平成	6年	12月	金沢女子大学経営情報学部設置認可、法人名称及び大学・高校名称を平成7年4月1日よりの寄附行為変更認可
平成	7年	4月	法人名称を金沢女子大学から金沢学院大学に改称 大学名称を金沢女子大から金沢学院大学に改称 高校名称を金沢女子大学附属金沢東高校から金沢学院大学附属金沢東高等学校に改称 金沢学院大学経営情報学部(経営情報学科、産業情報学科)開設、但し経営情報学部経営情報学科及び産業情報学科の平成7年度までの期間を付した入学定員は、それぞれ25名、平成11年度までの期間を付した入学定員はそれぞれ50名 金沢女子短期大学の収容定員変更 入学定員200名→150名、生活文化学科200名→150名、情報処理学科学生募集停止
平成	7年	12月	金沢学院大学文学部(日本文学科・英米文学科)3年次編入学定員各10名の設置認可 金沢学院大学経営情報学部期間付き定員の一部(経営情報学科・産業情報学科各25名)が平成11年度まで延長認可
平成	8年	3月	金沢女子短期大学情報処理学科の廃止認可
平成	8年	5月	学園創立50周年記念式典挙行、サッチャー女史特別講演開催
平成	9年	12月	金沢女子短期大学言語コミュニケーション学科設置認可、短期大学名称変更寄附行為変更認可
平成	10年	4月	短期大学名称を金沢女子短期大学から金沢学院短期大学に改称、短期大学文学科学生募集停止
平成	10年	12月	金沢学院大学大学院経営情報学研究科設置認可
平成	11年	12月	金沢学院大学美術文化学部(美術工芸学科、情報デザイン学科、文化財学科)設置認可
平成	12年	4月	金沢学院大学文学部英米文学科を国際文化学科に名称変更
平成	12年	5月	金沢学院大学経営情報学部ネットワークビジネス学科設置認可
平成	13年	1月	飛田秀一、理事長に就任
平成	13年	5月	金沢学院短期大学文学科廃止認可
平成	14年	4月	金沢学院大学(文学部及び経営情報学部)入学定員変更、金沢学院短期大学入学定員変更
平成	16年	4月	金沢学院大学経営情報学部経営情報学科入学定員変更、産業情報学科学生募集停止、大学美術文化専攻科開設 宮本匡章、学園長に就任
平成	17年	1月	大学院経営情報学研究科課程変更認可(博士後期課程)
平成	17年	4月	法人名称を「学校法人金沢学院」、高等学校を「金沢学院東高等学校」に改称 短期大学生活デザイン学科及び食物栄養学科開設
平成	18年	4月	大学経営情報学部 経営・会計学科、情報ビジネス学科及びスポーツビジネス学科開設 短期大学専攻科食物栄養専攻開設 大学経営情報学部 経営情報学科・ネットワークビジネス学科学生募集停止
平成	18年	5月	学園創立60周年記念式典挙行、毛利衛氏特別講演開催
平成	19年	12月	大学院人文学研究科人文学専攻修士課程設置認可
平成	20年	3月	大学、(財)日本高等教育評価機構による認証(第三者)評価において「認定」の評価を受ける
平成	21年	4月	大学経営情報学部経営・会計学科を経営ビジネス学科に名称変更、同学科及びスポーツビジネス学科の入学定員変更 短期大学ライフデザイン総合学科を開設
平成	22年	3月	短期大学、(財)短期大学基準協会による認証(第三者)評価において「適格」の認定を受ける
平成	22年	4月	大学美術文化学部情報デザイン学科をメディアデザイン学科に名称変更 大学美術文化専攻科メディアデザイン専攻を開設
平成	22年	10月	大学スポーツ健康学部スポーツ健康学科設置認可

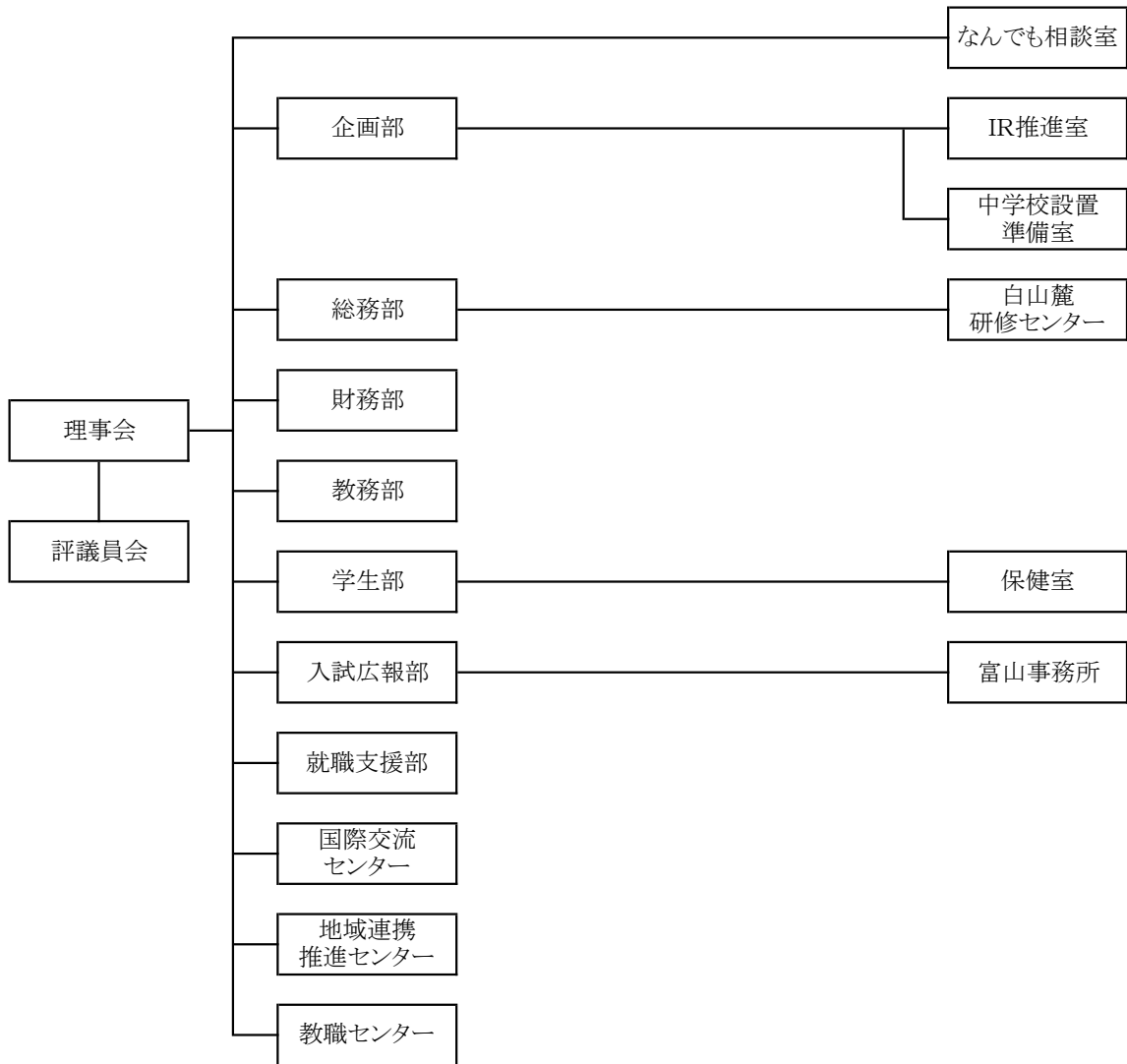
平成 23 年	4 月	大学スポーツ健康学部スポーツ健康学科を開設し、経営情報学部スポーツビジネス学科の学生募集停止 文学部歴史文化学科を開設し、美術文化学部文化財学科の学生募集を停止 大学美術文化学部美術工芸学科の学科名称を芸術文化学科に変更
平成 24 年	2 月	(独)大学評価・学位授与機構による短期大学専攻科食物栄養専攻の教育実施状況審査の結果、「適」の認定を得る
平成 24 年	6 月	高等学校創立60周年記念式典挙行
平成 25 年	4 月	法人名称を「学校法人金沢学院大学」に改称 大学美術文化学部芸術文化学科の学科名称を美術学科に変更 大学経営情報学部情報ビジネス学科を経営システム学科に名称変更 大学文学部 日本文学科、国際文化学科、歴史文化学科の入学定員を変更 槻木裕、学園長に就任
平成 26 年	10 月	大学院スポーツ健康学研究科スポーツ健康学専攻修士課程設置認可
平成 27 年	4 月	大学文学部文学科を開設 大学文学部日本文学科、国際文化学科及び歴史文化学科学生募集停止
平成 28 年	4 月	大学スポーツ健康学部を人間健康学部に変更 大学人間健康学部健康栄養学科を開設 大学経営情報学部経営情報学科を開設 大学経営情報学部経営ビジネス学科及び経営システム学科の学生募集を停止 大学芸術学部芸術学科を開設 大学美術文化学部美術学科及びメディアデザイン学科の学生募集を停止 短期大学現代教養学科を開設 短期大学ライフデザイン総合学科の学生募集を停止 飛田秀一、学園長に就任 高澤基、理事長に就任
平成 28 年	4 月	高等学校名称を「金沢学院高等学校」に改称
	7 月	学園創立70周年記念式典挙行、林真理子氏特別講演開催
	9 月	短期大学食物栄養学専攻科の学生募集停止
平成 29 年	1 月	秋山稔、理事長に就任
	3 月	短期大学、(財)短期大学基準協会による認証(第三者)評価において「適格」の認定を受ける
	8 月	大学文学部教育学科設置認可 短期大学幼児教育学科設置認可
平成 30 年	4 月	大学文学部教育学科開設 短期大学幼児教育学科開設
令和 2 年	3 月	高校グラウンド「グリーンフィールド」竣工
令和 2 年	4 月	大学経済学部経済学科及び経営学科開設 大学経済情報学部経済情報学科開設
令和 3 年	4 月	大学スポーツ科学部スポーツ科学科開設 大学栄養学部栄養学科開設 大学人間健康科学部スポーツ健康学科、健康栄養学科の学生募集停止 大学文学部文学科の入学定員を変更 高等学校名称を「金沢学院大学附属高等学校」に改称
令和 3 年	10 月	金沢学院大学附属中学校設置認可
令和 4 年	3 月	大学、(公財)日本高等教育評価機構による認証(第三者)評価において「認定」の評価を受ける

(4)組織図

①設置する学校・学部・学科等(令和3年5月1日現在)



②事務組織(令和3年5月1日現在)



(5) 学校・学部等の学生・生徒数(令和3年5月1日現在)

◇金沢学院大学・大学院・専攻科

(人)

大学院	専攻	入学定員	1年生	2年生	3年生	計
経営情報学研究科	経営情報学(博士後期課程)	4	0	1	3	4
	経営情報学(博士前期課程)	10	4	9		13
人文学研究科	人文学(修士課程)	5	1	0		1
スポーツ健康学研究科	スポーツ健康学(修士課程)	5	3	2		5
大学院合計		24	8	12	3	23

学部	学科	入学定員	1年生	2年生	3年生	4年生	計
文学部	文学科	180	188	191	186	167	732
	教育学科	70	90	90	79	51	310
	学部計	250	278	281	265	218	1,042
経営情報学部	経営ビジネス学科 ※3	-	-	-	-	2	2
	経営システム学科 ※3	-	-	-	-	2	2
	経営情報学科 ※3	-	-	8	197	185	390
	学部計	0	0	8	197	189	394
経済学部	経済学科	80	80	80	-	-	160
	経営学科	60	77	75	-	-	152
	学部計	140	157	155	0	0	312
経済情報学部	経済情報学科	70	79	79	-	-	158
	学部計	70	79	79	0	0	158
芸術学部	芸術学科	70	85	86	80	70	321
	学部計	70	85	86	80	70	321
人間健康学部	スポーツ健康学科 ※3	-	-	176	150	133	459
	健康栄養学科 ※3	-	-	76	74	78	228
	学部計	0	0	252	224	211	687
スポーツ科学部	スポーツ科学科 ※1	150	171	-	-	-	171
	学部計	150	171	0	0	0	171
栄養学部	栄養学科 ※2	80	83	-	-	-	83
	学部計	80	83	0	0	0	83
大学合計		760	853	861	766	688	3,168
美術文化専攻科		14	1				1

※1 令和3年度よりスポーツ科学部にスポーツ科学科を開設

※2 令和3年度より栄養学部栄養学科を開設

※3 学生募集を停止

◇金沢学院短期大学

(人)

学科	入学定員	1年生	2年生	計
現代教養学科	50	52	46	98
食物栄養学科	60	46	60	106
幼児教育学科	50	48	22	70
短大合計	160	146	128	274

◇金沢学院大学附属高等学校

(人)

学科	募集定員	1年生	2年生	3年生	計
普通科	420	327	340	341	1,008

(2) 役員・教職員等の概要(令和3年5月1日現在)

◇役員

	定員	1号(大学長)	2号(評議員)	3号(学識経験者)
理事	10～12名	1名	3名	6名
監事	2名			

◇評議員

	定員	1号(教職員)	2号(卒業生)	3号(学識経験者)
評議員	21～25名	8名	3名	10名

◇教員数

【金沢学院大学大学院】(再掲含む)

大学院	教授	准教授	講師	助教	助手	計
経営情報学研究科	15名	3名	0名	-	-	18名
人文学研究科	7名	2名	5名	-	-	14名
スポーツ健康学研究科	6名	2名	0名	1名	-	9名
計	28名	7名	5名	1名	0名	41名

【金沢学院大学】

学部等	教授	准教授	講師	助教	助手	計
学長	1名	-	-	-	-	1名
副学長	2名	-	-	-	-	2名
文学部	14名	8名	19名	4名	-	45名
経済学部	11名	2名	6名	-	-	19名
経済情報学部	6名	5名	2名	-	-	13名
芸術学部	7名	4名	3名	-	-	14名
スポーツ科学部	7名	3名	2名	4名	2名	18名
栄養学部	8名	3名	1名	1名	2名	15名
基礎教育機構	2名	3名	1名	0名	0名	6名
計	58名	28名	34名	9名	4名	133名

【金沢学院短期大学】

学科	教授	准教授	講師	助教	助手	計
学長(兼務)	(1名)	-	-	-	-	(1名)
副学長	1名	-	-	-	-	1名
現代教養学科	2名	1名	2名	1名	-	6名
食物栄養学科	2名	2名	3名	0名	3名	10名
幼児教育学科	3名	1名	2名	2名	-	8名
計	8名	4名	7名	3名	3名	25名

【金沢学院大学附属高等学校】

	校長	副校長	教頭	教諭	養護教諭	常勤講師	計
普通科	1名	0名	2名	42名	2名	10名	57名
計	1名	0名	2名	42名	2名	10名	57名

【中学校設置準備室(教員)】

	教諭	常勤講師	計
中学校設置準備室	3名	6名	9名
計	3名	6名	9名

◇事務職員数

所属	人数
企画部	3名
総務部	26名
財務部	17名
教務部	14名
学生部	14名
入試広報部	15名
就職支援部	6名
国際交流センター	1名
地域連携推進センター	1名
教職センター	2名
中学校設置準備室	5名
計	104名

◇非常勤教員数

大学院	大学	短期大学	高等学校	合計
2名	44名	7名	12名	65名

(3)その他

◇連携協定団体

1 地方自治体

- ① 金沢市(平成26年3月締結)
- ② 小松市(平成26年3月締結)
- ③ 白山市(平成27年3月締結)
- ④ 加賀市(平成27年3月締結)
- ⑤ 七尾市(平成28年3月締結)
- ⑥ 野々市市(平成29年3月締結)
- ⑦ 能美市(平成30年8月締結)
- ⑧ 珠洲市(平成31年3月締結)

2 企業・公共団体

- ① 株式会社北國銀行(平成23年6月締結)
- ② 株式会社北陸銀行(平成23年7月締結)
- ③ 北陸財務局(平成26年6月締結)
- ④ 小松精練株式会社(平成27年3月締結)
- ⑤ 独立行政法人国際協力機構(JICA)北陸センター(平成30年10月締結)

3 教育機関(国内)

- ① 石川県立大学(平成29年3月締結)
- ② 上越教育大学(平成29年12月締結)

教育機関(海外)

- ① 大連理工大学(中国)
- ② カピオラニコミュニティカレッジ(アメリカ)
- ③ エドモンズカレッジ(アメリカ)
- ④ エルカミノカレッジ(アメリカ)
- ⑤ ハイラインカレッジ(アメリカ)
- ⑥ アーカンソー州立大学(アメリカ)
- ⑦ スウィンバーン工科大学(オーストラリア)
- ⑧ アジアパシフィック大学(マレーシア)
- ⑨ テイラーズ大学(マレーシア)

4 その他団体

- ① 北陸税理士会(平成27年10月)
- ② 金沢市・犀川校下町会連合会(平成29年12月締結)

4.財務の概要

① 財産目録の経年比較

科 目	令和3年度末		令和2年度末	
一 資産額				
(一)基本財産				
1 土地	288,285 ㎡	3,706,044,372 円	238,519 ㎡	3,159,951,447 円
校地	259,529 ㎡	3,146,660,435 円	213,681 ㎡	2,685,294,313 円
2 建物	89,125 ㎡	9,300,788,315 円	80,715 ㎡	7,663,606,674 円
(1) 校舎等	50,565 ㎡	4,312,716,669 円	50,565 ㎡	4,405,265,948 円
3 図書	240,922 冊 5,849 点	1,164,262,813 円	238,236 冊 5,808 点	1,156,563,019 円
4 教具・校具・備品	7,476 点	878,488,193 円	6,242 点	700,524,683 円
5 その他		1,454,442,170 円		1,824,528,890 円
(二)運用財産				
1 現金預金		4,046,378,771 円		4,548,461,090 円
現金		573,000 円		611,110 円
預金		4,045,805,771 円		4,547,849,980 円
2 積立金		1,020,881,582 円		1,011,694,084 円
3 有価証券		694,540,907 円		510,303,097 円
利付国債		0 円		0 円
4 その他		387,423,889 円		273,066,324 円
資産総額		22,653,251,012 円		20,848,699,308 円
二 負債額				
1 固定負債		718,950,307 円		709,762,809 円
(1) 長期借入金		0 円		0 円
(2) 長期未払金		0 円		0 円
(3) 退職給与引当金		718,950,307 円		709,762,809 円
2 流動負債		2,010,868,960 円		1,646,760,740 円
(1) 短期借入金		0 円		0 円
(2) 前受金		1,239,744,480 円		1,159,072,310 円
(3) 短期未払金		567,223,745 円		301,740,617 円
(4) その他		203,900,735 円		185,947,813 円
負債総額		2,729,819,267 円		2,356,523,549 円
正味財産(資産総額－負債総額)		19,923,431,745 円		18,492,175,759 円

② 資金収支の経年比較

(単位:千円)

科 目		平成29年度	平成30年度	令和元年度	令和2年度	令和3年度
収入の部	学生生徒等納付金収入	2,897,494	3,213,806	3,652,552	4,018,440	4,299,257
	手数料収入	52,672	59,512	70,226	66,030	71,955
	寄付金収入	10,230	18,738	23,601	6,670	148,386
	補助金収入	809,534	736,163	812,055	951,502	1,007,184
	資産売却収入	546,346	42,733	416,853	107,964	311,767
	付随事業・収益事業収入	288,421	401,551	412,340	467,837	548,357
	受取利息・配当金収入	25,792	19,213	13,950	20,883	29,110
	雑収入	122,945	215,362	57,615	85,983	159,810
	借入金等収入	0	0	0	0	0
	前受金収入	912,785	981,062	1,035,109	1,159,072	1,239,745
	その他の収入	176,821	224,171	325,522	175,799	180,458
	資金収入調整勘定	△ 995,411	△ 1,230,302	△ 1,110,788	△ 1,183,476	△ 1,397,239
	前年度繰越支払資金	2,693,887	2,850,584	3,536,736	3,459,443	4,548,461
	合 計	7,541,516	7,532,593	9,245,771	9,336,147	11,147,251
支出の部	人件費支出	1,991,139	2,243,234	2,146,703	2,261,567	2,537,124
	教育研究経費支出	591,795	765,157	878,104	907,498	1,008,864
	管理経費支出	481,110	462,020	533,484	560,648	615,039
	借入金等利息支出	0	0	0	0	0
	借入金等返済支出	0	0	0	0	0
	施設関係支出	1,079,873	316,110	1,341,676	770,897	2,312,977
	設備関係支出	270,782	61,571	105,310	202,778	350,204
	資産運用支出	306,773	153,900	614,207	200,000	500,000
	その他の支出	315,098	405,426	402,944	216,382	367,139
	資金支出調整勘定	△ 345,638	△ 411,561	△ 236,100	△ 332,084	△ 590,475
	次年度繰越支払金	2,850,584	3,536,736	3,459,443	4,548,461	4,046,379
	合 計	7,541,516	7,532,593	9,245,771	9,336,147	11,147,251

③ 事業活動収支の経年比較

事業活動収支

(単位:千円)

		科目	平成29年度	平成30年度	令和元年度	令和2年度	令和3年度
教育活動収支	事業活動収入の部	学生生徒等納付金 (ア)	2,897,494	3,213,806	3,652,552	4,018,440	4,299,257
		手数料	52,672	59,512	70,226	66,030	71,954
		寄付金	9,743	18,741	23,601	6,670	7,714
		経常費等補助金	761,279	692,646	759,233	929,568	959,426
		付随事業収入	288,421	401,551	412,339	467,837	548,357
		雑収入	124,674	226,335	76,771	99,157	162,163
		教育活動収入計 (イ)	4,134,283	4,612,591	4,994,722	5,587,702	6,048,871
	事業活動支出の部	人件費 (ウ)	1,985,652	2,242,439	2,157,115	2,276,974	2,548,077
		教育研究経費 (エ)	1,129,307	1,279,820	1,414,780	1,480,810	1,624,998
		うち、減価償却	536,726	514,658	536,640	573,586	616,179
		管理経費 (オ)	527,453	521,129	575,494	611,381	670,579
		うち、減価償却	47,060	61,595	45,511	51,188	55,641
		徴収不能額等	6,304	6,246	6,775	2,799	2,905
		教育活動支出計	3,648,716	4,049,634	4,154,164	4,371,964	4,846,559
教育活動収支差額 (カ)		485,567	562,957	840,558	1,215,738	1,202,312	
教育活動外収支	受取利息・配当金	25,792	19,213	13,950	20,883	29,110	
	その他の教育活動外収入	342	0	0	0	0	
	教育活動外収入計	26,134	19,213	13,950	20,883	29,110	
	借入金等利息	0	0	0	0	0	
	その他の教育活動外支出	0	0	0	0	0	
	教育活動外支出計	0	0	0	0	0	
	教育活動外収支差額	26,134	19,213	13,950	20,883	29,110	
経常収支差額		511,701	582,170	854,508	1,236,621	1,231,422	
特別収支	資産売却差額	9,176	3,881	16,820	1,389	5,193	
	その他の特別収入	65,975	78,767	83,257	38,640	195,304	
	うち、施設設備寄付金	970	0	0	0	140,672	
	うち、施設設備補助金	48,255	43,517	52,822	21,934	47,758	
	特別収入計	75,151	82,648	100,077	40,029	200,497	
	資産処分差額	3,443	806	15,254	15,306	234	
	その他の特別支出	58,192	60,017	58,119	58,569	429	
	特別支出計	61,635	60,823	73,373	73,875	663	
	特別収支差額		13,516	21,825	26,704	△ 33,846	199,834
	基本金組入前当年度収支差額 (キ)		525,217	603,995	881,212	1,202,775	1,431,256
基本金組入額合計 (ク)		△ 1,284,379	△ 360,409	△ 1,331,819	△ 844,084	△ 2,436,281	
当年度収支差額		△ 759,162	243,586	△ 450,607	358,691	△ 1,005,025	
前年度繰越収支差額		△ 9,665,014	△ 10,424,176	△ 10,180,590	△ 10,631,197	△ 10,272,505	
基本金取崩額		0	0	0	0	0	
翌年度繰越収支差額		△ 10,424,176	△ 10,180,590	△ 10,631,197	△ 10,272,506	△ 11,277,530	
事業活動収入計 (ケ)		4,235,568	4,714,452	5,108,749	5,648,614	6,278,478	
事業活動支出計 (コ)		3,710,351	4,110,457	4,227,537	4,445,839	4,847,222	
経常収入 (サ)		4,160,417	4,631,804	5,008,672	5,608,585	6,077,981	
経常支出		3,648,716	4,049,634	4,154,164	4,371,964	4,846,559	

④ 貸借対照表の経年比較

(単位:千円)

資 産 の 部					
科 目	平成29年度	平成30年度	令和元年度	令和2年度	令和3年度
固定資産	14,458,603	14,357,543	15,281,610	15,844,293	18,112,380
有形固定資産	13,404,376	13,259,945	14,161,881	14,505,175	16,504,026
うち、土地	2,715,858	2,723,509	3,123,788	3,159,951	3,706,044
うち、建物	8,358,456	8,130,471	7,824,477	7,663,607	9,300,788
うち、構築物	511,887	475,931	1,400,563	1,338,708	1,342,330
うち、教育研究用機器備品	554,811	549,658	589,478	616,437	796,216
特定資産	866,760	913,262	950,133	1,011,694	1,020,882
うち、減価償却引当特定資産	217,224	217,224	201,931	201,931	201,931
その他の固定資産	187,467	184,336	169,596	327,424	587,472
うち、有価証券	49,723	59,723	59,723	210,000	460,000
流動資産 (A)	3,247,121	4,122,590	4,027,634	5,004,406	4,540,871
うち、現金・預金	2,850,584	3,536,735	3,459,443	4,548,461	4,046,379
うち、有価証券	205,043	264,677	432,227	300,303	234,541
その他	191,494	321,178	135,964	155,642	259,951
合 計	17,705,724	18,480,133	19,309,244	20,848,699	22,653,251
負 債 の 部					
科 目	平成29年度	平成30年度	令和元年度	令和2年度	令和3年度
固定負債	577,642	596,038	648,201	709,763	718,950
うち、長期借入金	0	0	0	0	0
うち、学校債	0	0	0	0	0
うち、退職給与引当金	549,536	596,038	648,201	709,763	718,950
流動負債 (B)	1,323,889	1,475,907	1,371,642	1,646,761	2,010,869
うち、短期借入金	0	0	0	0	0
うち、前受金	912,785	981,062	1,035,109	1,159,072	1,239,744
合 計 (C)	1,901,531	2,071,945	2,019,843	2,356,524	2,729,819
純 資 産 の 部					
科 目	平成29年度	平成30年度	令和元年度	令和2年度	令和3年度
基本金 (D)	26,228,369	26,588,778	27,920,598	28,764,682	31,200,962
第1号基本金	25,872,369	26,232,778	27,564,598	28,408,682	30,844,962
第2号基本金	0	0	0	0	0
第3号基本金	100,000	100,000	100,000	100,000	100,000
第4号基本金	256,000	256,000	256,000	256,000	256,000
繰越収支差額	△ 10,424,176	△ 10,180,590	△ 10,631,197	△ 10,272,506	△ 11,277,530
合 計 (E)	15,804,193	16,408,188	17,289,401	18,492,176	19,923,432
負債及び純資産の部合計 (F)	17,876,138	18,428,031	19,645,925	18,492,176	22,653,251
減価償却額の累計額の合計額	12,467,819	12,818,638	13,302,359	13,897,784	14,477,296
基本金未組入額 (G)	88,491	23,761	48,764	69,063	209,885

⑤ 財務比率表の経年比較

比 率	算 式 (×100)	平成29年度	平成30年度	令和元年度	令和2年度	令和3年度
事業活動収支差額比率	基本金組入前当年度収支差額 (キ)	12.40%	12.81%	17.25%	21.29%	22.80%
	事業活動収入計 (ケ)					
基本金組入後収支比率	事業活動支出 (コ)	125.72%	94.41%	111.93%	92.53%	126.16%
	事業活動収入計-基本金組入額 (ケ)-(ク)					
学生生徒等納付金比率	学生生徒等納付金 (ア)	69.64%	69.39%	72.92%	71.65%	70.73%
	経常収入 (サ)					
人件費比率	人 件 費 (ウ)	47.73%	48.41%	43.07%	40.60%	41.92%
	経常収入 (サ)					
教育研究経費比率	教育研究経費 (エ)	27.14%	27.63%	28.25%	26.40%	26.74%
	経常収入 (サ)					
管理経費比率	管 理 経 費 (オ)	12.68%	11.25%	11.49%	10.90%	11.03%
	経常収入 (サ)					
流 動 比 率	流 動 資 産 (A)	245.27%	279.33%	293.64%	303.89%	225.82%
	流 動 負 債 (B)					
負 債 比 率	総 負 債 (C)	12.03%	12.63%	11.68%	12.74%	13.70%
	純 資 産 (E)					
純資産構成比率	純 資 産 (E)	88.41%	89.04%	88.01%	100.00%	87.95%
	負債 + 純資産 (F)					
基 本 金 比 率	基 本 金 (D)	99.66%	99.91%	99.83%	99.76%	99.33%
	基本金要組入額 (D)+(G)					
教育活動収支差額比率	教育活動収支差額 (力)	11.74%	12.20%	16.83%	21.76%	19.88%
	教育活動収入計 (イ)					